

# Săpânța

Ghid Cultural -Turistic



Sighetu Marmăției 2011





# Săpânța

Ghid Cultural -Turistic



Sighetu Marmăției 2011

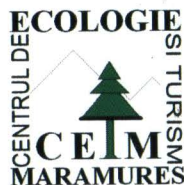
**Autor text și foto  
Vasile Timur Chiș**

E-mail: [timurcvt@yahoo.com](mailto:timurcvt@yahoo.com)



Lucrare apărută cu sprijinul financiar:

Consiliul Județean Maramureș



Asociația Centrul de Ecologie și Turism Maramureș  
(CETM)

**ISBN 978-973-0-11592-5**



# Săpânța

## Localizare geografică

Comuna Săpânța este așezată în partea de nord-vest a României, județul Maramureș, în Depresiunea Maramureșului, la 18 km de municipiul Sighetu Marmăției.

Comuna se învecinează la nord cu localitatea Teresva din Ucraina (frontiera fiind trasată de râul Tisa), la nord-est comuna Câmpulung la Tisa, la est comuna Sarasău, la sud-est municipiul Sighetu Marmăției, la sud comuna Giulești, la sud-vest municipiul Baia Mare, la vest cu satul Certeze din județul Satu Mare, iar la nord-vest comuna Remeți.

Vatra localității este situată de-a lungul drumului național DN 19 și a văii Săpânța, fiind amplasată pe depozitele proluviale ale văii Săpânța și pe terasa inferioară și superioară a râului Tisa, în mica depresiune Săpânța-Teceu.

Teritoriul administrativ are o suprafață de 13.917 ha din care 6.430 ha terenuri agricole (2.831 ha pășuni, 2.968 ha fânețe, 428 ha teren arabil și 203 ha livezi), 6.115 ha terenuri ocupate cu păduri și 1.372 ha alte suprafețe (construcții, cariere, stâncării, luciu de apă, mlaștini, zăvoaie).

## Relieful și alcătuirea geologică

Lunca Tisei se întinde de-a lungul râului Tisa, între terasa inferioară și superioară a acestuia. Aceasta este formată din depozite aluviale aduse de râul Tisa și depozite proluviale aduse de râul Săpânța.

Piemontul Săpânța este amplasat sub abruptul Munților Igriș și este format din depozite coluviale, argile, argile siltice, nisipuri, pietrișuri, formațiuni vulcano-sedimentare (marne, marne argiloase, și argile grezoase în alternanță cu piroclastite nediferențiate) și un corp înrădăcinat de tip sil, de andezit piroxenit tip Săpânța.

Munții Igriș sunt formați din curgeri de lave din andezit piroxenit tip Săpânța, andezite bazaltice cu augit și olivină în jurul Vf. Văcarului (948 m) și formațiuni vulcano-sedimentare (marne, marne argiloase și argile grezoase în alternanță cu piroclastite nediferențiate) în zona de confluență a văilor Mireș, Săpânța și Runcu.

În Munții Igriș, în bazinul văii Mireș se evidențiază caldera vulcanică Săpânța precum și câteva centre de erupție a vulcanilor în Vf. Bradului (1091 m), Vf. Vezu (1027 m) și Vf. Rotundu (1240 m).

Altitudinea minimă a localității este de 228 m pe malul râului Tisa, iar altitudinea maximă este de 1240 m în Vârful Rotundu.

## Atestare documentară

În data de 30 octombrie 1373 apare prima consemnare scrisă a localității Săpânța (Zapancha), făcând referire la un conflict legat de proprietăți, între boierii locali și coloniștii sași și maghiari aduși de regatul maghiar în localitatea Câmpulung la Tisa (Diplome Maramureșene din sec. XIV-XV, Ioan Mihalyi de Apșa).

## Populația

La recensământul din 2002, populația comunei a fost de 3.267 locuitori din care: 3.240 români (99,17%), 17 rromi (0,53 %), 8 ucraineni (0,24 %) și 2 maghiari (0,06 %).

Din punct de vedere confesional erau 2.936 ortodocși (89,86%), 69 greco-catolici (2,13%), 257 adventiști de ziua șaptea (7,86%), 3 penticostali (0,09%), 1 romano-catolic (0,03%) și 1 reformat (0,03%).

## Căi de acces

Drumul Național 19 (DN19) Satu Mare - Negrești Oaș - Sighetu Marmăției.





Săpânța – vedere de pe Piatra Săpânței





Săpânța



Primăria comunei Săpânța





## Cimitirul Vesel

Protecție: Lista Monumentelor Istorice – Cod MM-IV-s-A-04832; Datare: 1935

Cimitirul este creația sculptorului Stan Ioan Pătraș. În cimitir întreaga viață a comunității satului este reprezentată prin sculpturi în basorelief pictate în culori vii, peste care domină culoarea albastră „*albastru de Săpânța*”, urmate de un epitaf scurt, scris în graiul popular, care redă viața și preocupările celui dispărut: agricultorul, păcurarul, pădurarul, tăietorul de lemne, țesătoarea, tâmplarul, vânzătorul, profesorul, medicul, soldatul, bețivul, etc., în cele peste 800 de cruci de lemn.





Biserica Ortodoxă Română  
Hramul: „Nașterea Maicii Domnului”  
Anii edificării: 1882-1886

Biserica de piatră a fost construită de parohia Greco-Catolică,  
turnul bisericii în stil neogotic a fost demolat în anul 2008.













ÎN LUME CÎT AM TRĂIT  
 POP MARIE MAM NUMIT  
 FOIE VERDE VIORE  
 SCURTĂ AFOST VIATAME  
 ÎNTO LUNI DE DIMINEĂTĂ  
 O MARȘINĂ BLASTĂMATĂ  
 AU VENIT DELA REMETI  
 ȘI MA LOVIT DREPT ÎN FAȚĂ  
 MIO LUOAT A HE VIATĂ  
 ARDĂTE FOCU MARȘINA  
 ȘI PĂ ACEIE CETE MÎNĂ  
 IO VĂZIC PĂRINȚI FRAT  
 NU VĂTARE SUPĂRĂȚ  
 DIN MORMÎNT NU MĂSCULAT  
 POATE AȘA O FOST SĂ FIE  
 TÎNĂRĂ SĂ FIU SUB GLIE



SUB ACE ASTĂ CRUCE GREĂ  
 ZACE BIATA SOACRA MEA  
 TREI ZILE DE MAI TRĂIA  
 ZĂCEAM EU ȘI CITEA EA  
 VOI CARE TRECEȚI PE AICI  
 ÎNCERCAȚI SĂ NOTREZIȚI  
 CĂ ACASĂ DACĂ VINE  
 IARĂI CU GURA PĂ MINE  
 DA AȘA EU MOI PURTA  
 CĂ-NAPOI N A ÎNTURNA  
 CEI CARE CITIȚI AICI  
 CĂ MINE SĂ NU PĂȚIȚI  
 SOACRĂ BUNĂ VĂ GĂȘIȚI  
 CU EABINE SĂ TRĂIȚI

A TRĂIT 82 DE AI M-1965





EU SUNT MAI TARE CATINE  
UITATE BINE CRESTINE  
CĂ EU SUNT URÂTĂ MOARTE  
PE RÂND VOI DUCE PE TOATE








A CI IEUMĂ ODIHNESC  
 SI STAN GEORGE MANUMESC  
 SARACA SI AMEN VIATA  
 CUM SA TOPIT CAO GHEATA  
 CAM FOST LACIMP LA SAPAT  
 ILIE MAU FULGERAT  
 TATA ORAMAS SUPARAT  
 SI SARACA MAHA ME A  
 CAIA INVECI NUMA UITA  
 TINAR VIATA OLA  
 LA 19... LA 199...




ARDATE FOCUL TAXIU  
 CEAI VENIT DE LA SIBIU  
 CIT E TARA ROMINEASCA  
 NA FOST LOC SA OPREASCA  
 NUHA LIGA CASA NOASTA  
 PE MINE SA MA L OIARCA  
 PARINTII RAI SI NACDASCA  
 DE NIMIC MUI ASA DOR MARE  
 CA CUCEND CINDITI HOARE  
 NICI NU ESTE SUPADARE  
 CA CUCEND CINDITI HOARE  
 PARINTII CIT OF TRAI  
 EI PE MINE MOR CALI  
 INVECI NUMA UITA  
 NOSTRU M LA SAL 1978





DUPĂ BANI ȘI AVUTIE  
VĂ SPUN SĂ NU FUGĂ  
NIME CĂ ÎN IERUSALIM  
AM PLECAT BĂRBAT ȘI  
FATĂ AM LĂSAT PESO-  
RĂ ȘI PE MAMA ALTU-  
NU LE O IMAI VEDEA CĂ  
ASTA A FOST SOARTA  
MEA ÎN ACCIDENT DE  
MAȘINĂ SĂ MORÎNȚA-  
RĂ ȘTAINĂ MAMĂ RĂ-  
MÎNĂ ÎN OCOLU TĂU  
DIANA ÎN LOCUL MEU.



DIN A MEA COPILĂRIE  
GRIGORE LOTDAIL MIOZIS MIE  
AM AVUT UN HĂCAZ MARE  
ȘAM TRĂIT CU SUPĂRARE  
CĂ AM AVUT UNU FECIOR  
ȘI MO LĂSAT CU MULT DOR  
ȘI IATĂ VREMEAO SOSIT  
LÎNGĂ EL EU AM VENIT  
ȘAM LĂSAT ÎN LUME VIE  
PE AMEA SCUMPĂ SOTIE  
CÎTE ZILE VA TRĂI  
PE NOI DOI NE-A POMENI  
CĂ EU VIAȚA O LĂSAI  
LA 76 DE AI M-2002









## „Țintirimul”

Detaliu de pe crucea monument din „țintirim”, cu eroii din cele două razboaie mondiale.  
Cimitirul „țintirimul” se află la marginea satului, aici fiind prezente aceleași tipuri de cruci ca și în Cimitirul Vesel.







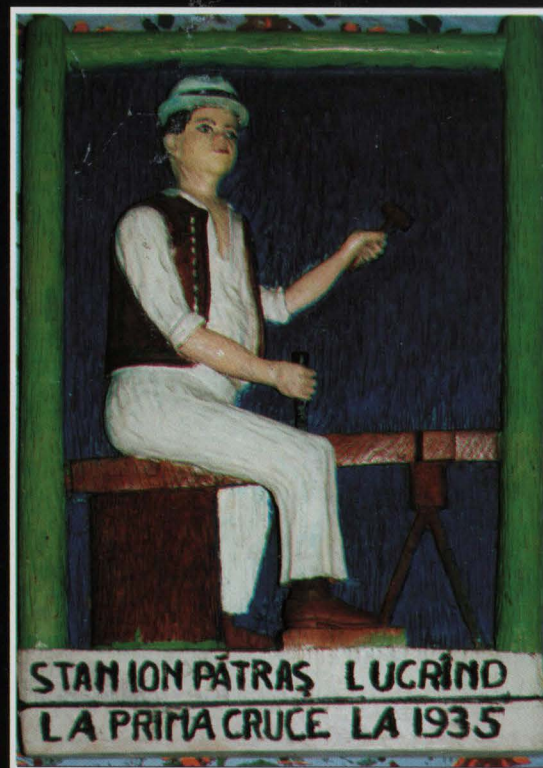
Casa muzeu „Stan Ioan Pătraș”





Interior din Casa muzeu „Stan Ioan Pătraș”





Tablou sculptat în basorelief de  
Stan Ioan Pătraș

Statuia lui Stan Ioan Pătraș





Cimitirul Evreiesc  
 Protecție: Lista Monumentelor Istorice –  
 Cod MM-II-s-B-04636







Ansamblul de arhitectură  
și instalație de tehnică  
populară – vâltore  
Protecție: Lista  
Monumentelor Istorice –  
Cod MM-II-a-B-04637



Mănăstirea Săpânța-Peri  
Hramul: „Sfântul Arhanghel Mihail”  
Anii edificării: 1996-2005  
Biserica mănăstirii are o înălțime  
de 75 m și este considerată  
biserica cu cea mai înaltă turlă de  
lemn din lume.

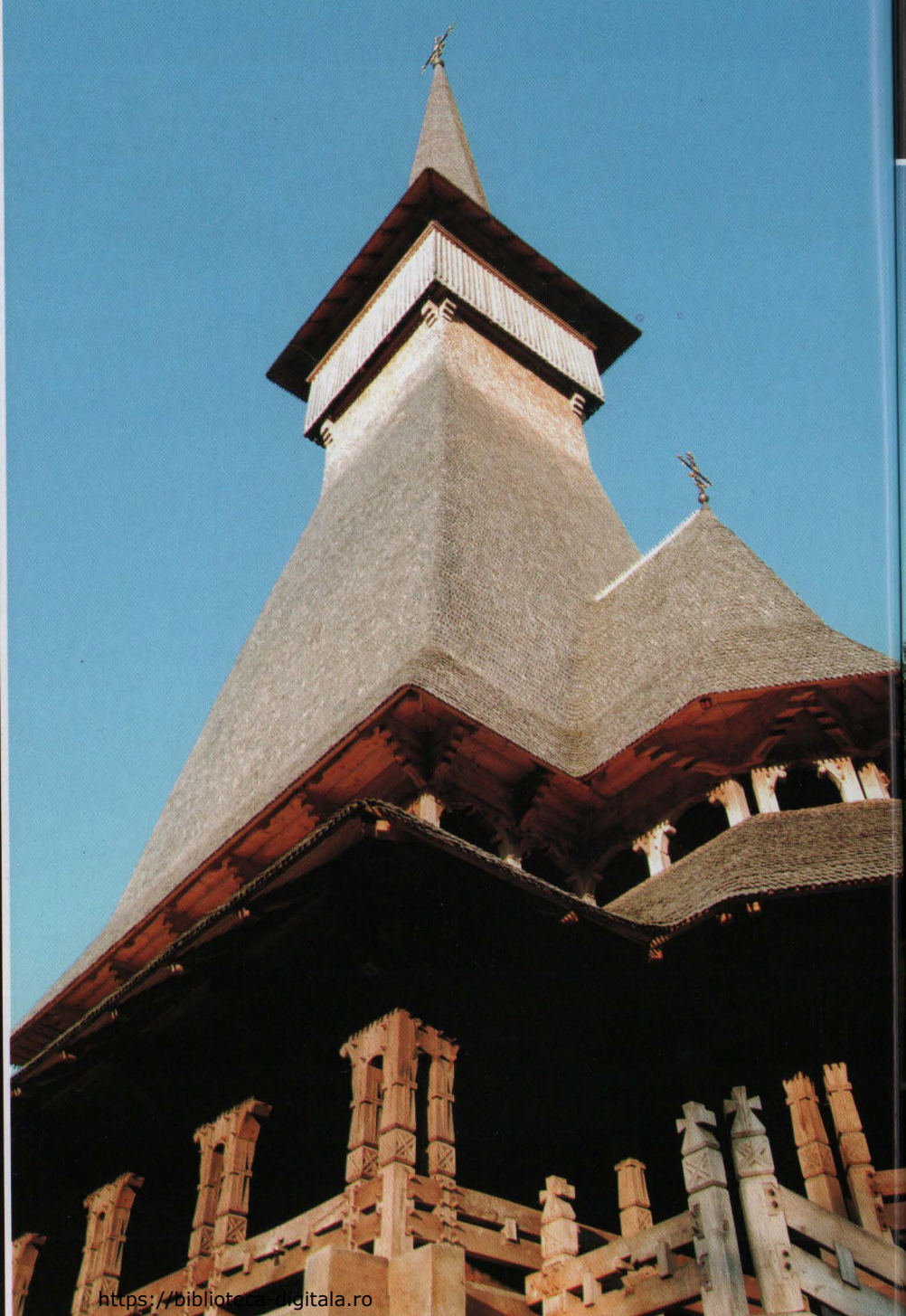






Altarul din demisolul mănăstirii









Altarul de vară și chiliile mănăstirii



Troiță







Port din Săpânța



Port din Săpânța







Biserica Creștină  
Adventistă





Parcul Dendrologic „Livada”  
Suprafață: 21ha

În parc sunt câteva exemplare monumentale de stejari de peste 200 de ani (*Quercus robur*), dar și peste 30 de specii de arbori și arbuști: fag (*Fagus sylvatica*), mesteacăn (*Betula pendula*), molid (*Picea abies*), carpen (*Carpinus betulus*), alun (*Corylus avellana*) etc.





Miniexpoziție cu vânzare a produselor artizanale





### Izvorul mineral „Elisabeta”

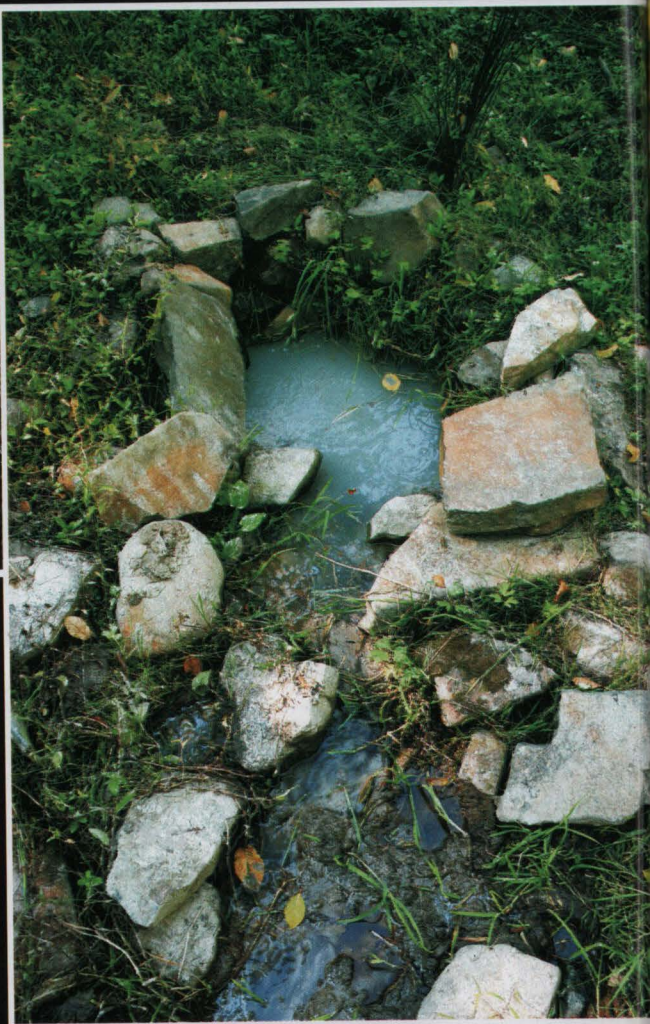
Aici a fost o mică stațiune balneară, apa fiind folosită pentru băi externe

Caracteristici calitative: apă alcalină, carbogazoasă, hipotonă cu conținut de bor.

### Izvorul mineral „Roșu”

Apa nu a fost folosită

Caracteristici calitative: apă alcalină, carbogazoasă, hipotonă cu conținut de bor.

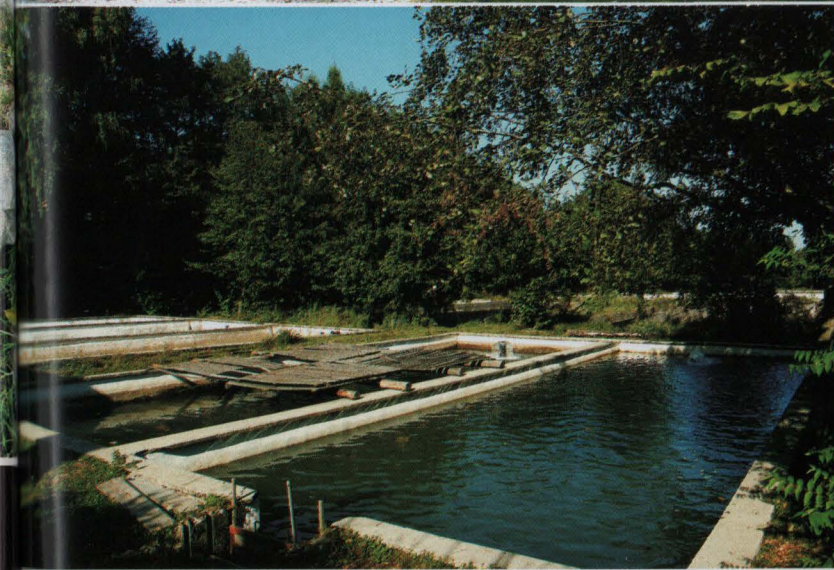






Izvorul mineral „Corona”

Izvorul mineral a fost descoperit în anul 1860, aici a funcționat o stație de îmbuteliere. Caracteristici calitative: apă alcalină, carbogazoasă, hipertona cu conținut de bor.



Păstrăvăria Săpânța



Piatra Borcutului – 753 m  
Abrupt vulcanic aflat la  
intrarea în defileul Săpânța





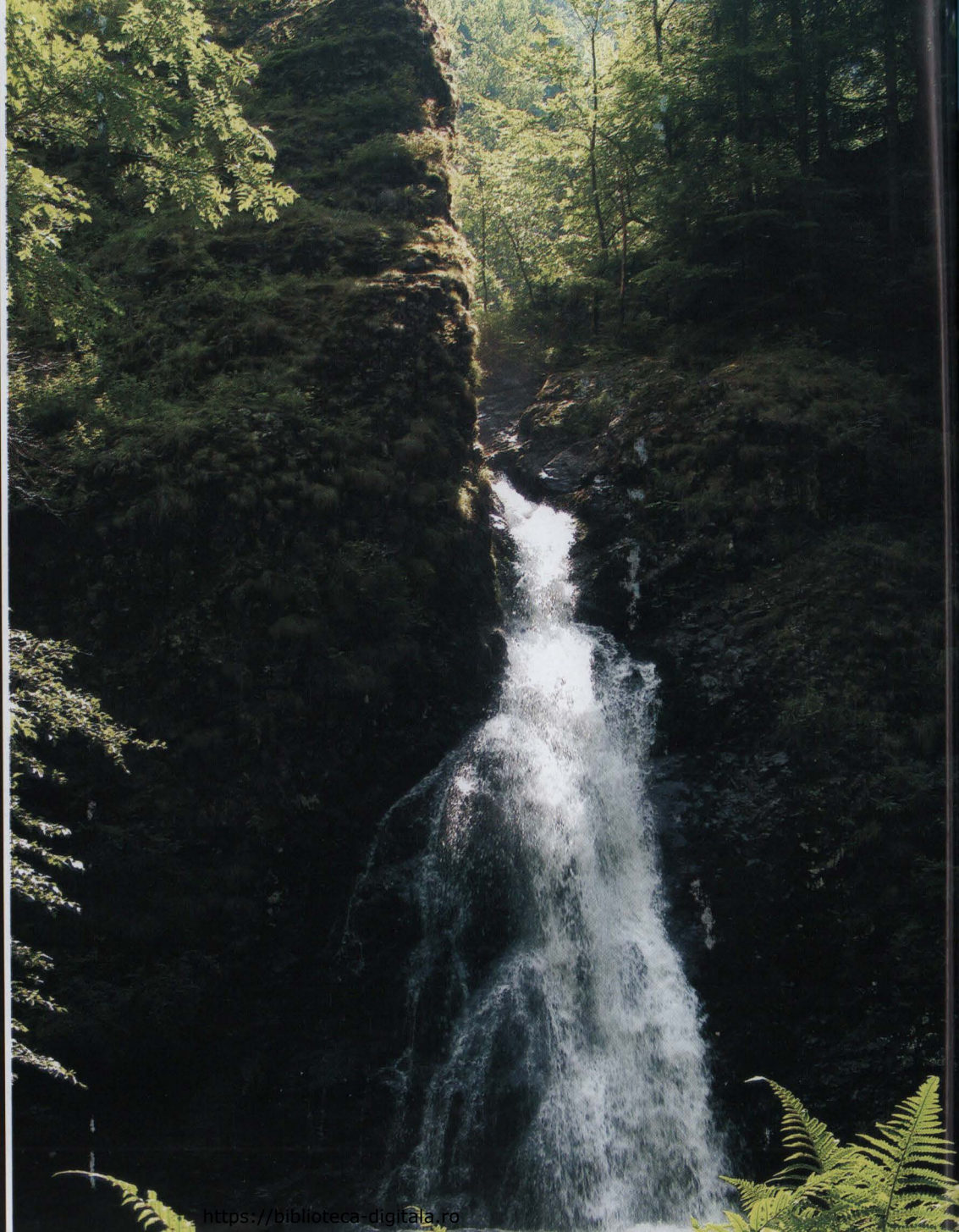
Vf. Capul Feței – 692 m

Abrupt vulcanic aflat la intrarea în defileul Săpânța. Aici a fost o carieră de andezit.



## Cascada Custuri

Se află pe Valea Runcu și are o înălțime de circa 15 m. Pe unele hărți cascada este denumită Cascada Covatari sau Cascada Runcu.







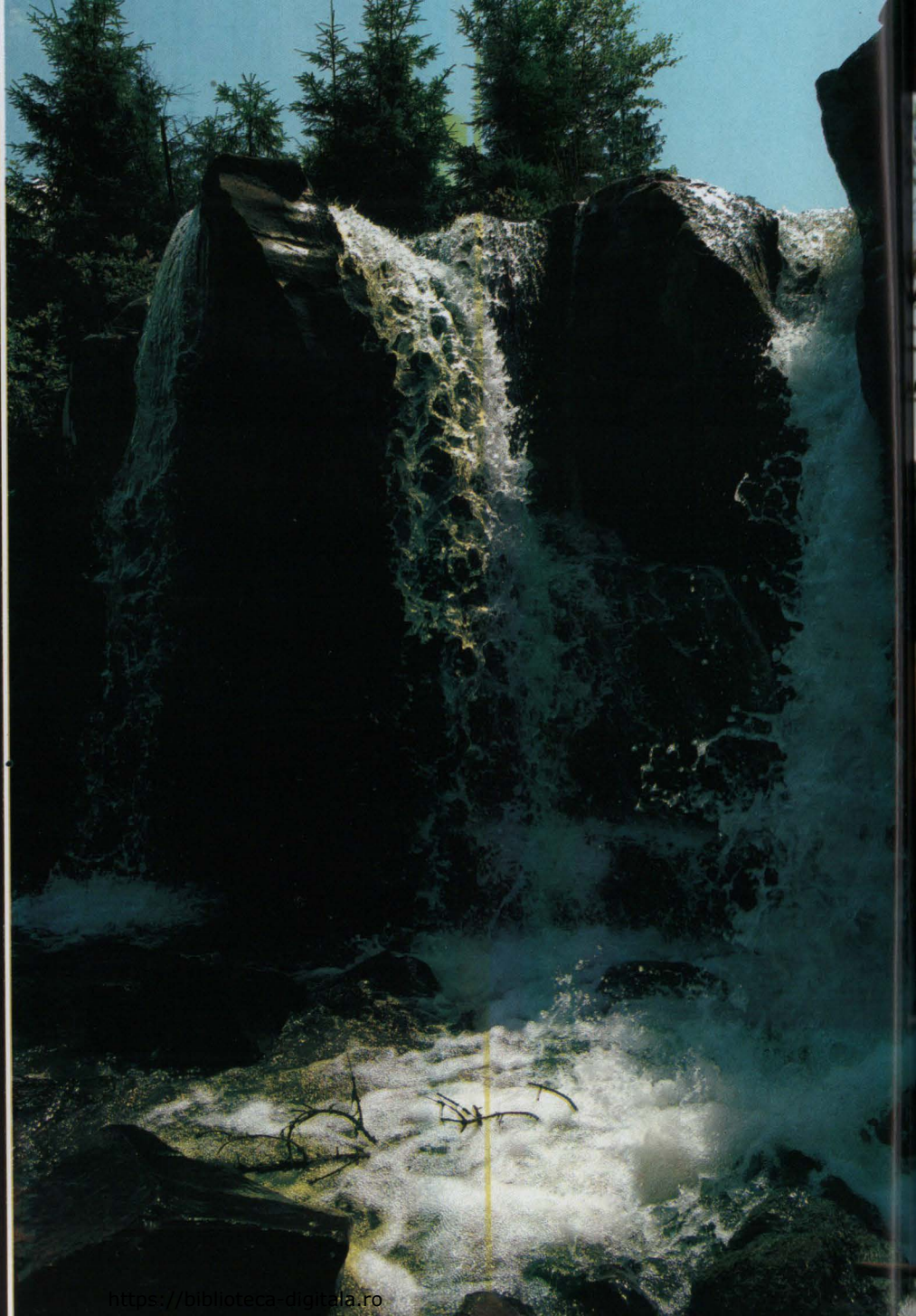
Piatra Custuri – 931 m

Abrupt impresionant de  
andezit unde se poate  
practica alpinismul.



## Cascada Runcu

Se află pe Valea Runcu  
și are o înălțime de  
circa 5-6 m.







## Zona Colibi

Aici se află mlaștina Colibi, zonă umedă mezotrofă unde crește mușchiul de turbă (*Sphagnum* sp.), bumbăcarița (*Eriophorum vaginatum*), rogozul (*Carex* sp.), roua cerului (*Drosera rotundifolia*) etc.





## Piatra Șoimului

Abrupt vulcanic care se află pe Valea Săpânței (Săpâncioara)





Valea Săpânței (Săpâncioara) văzută de pe Piatra Șoimului





Vârful Rotundu – 1240 m

Este cel mai înalt vârf de pe teritoriul  
localității, sub acest vârf își are izvoarele  
Valea Săpânței





Cascada Șipot

Se află pe Valea Mireș (Valea Nadoșa)  
și are o înălțime de circa 7-8 m.





Piatra Săpânței – 941 m





Zona Mireș - Caldera Săpânța

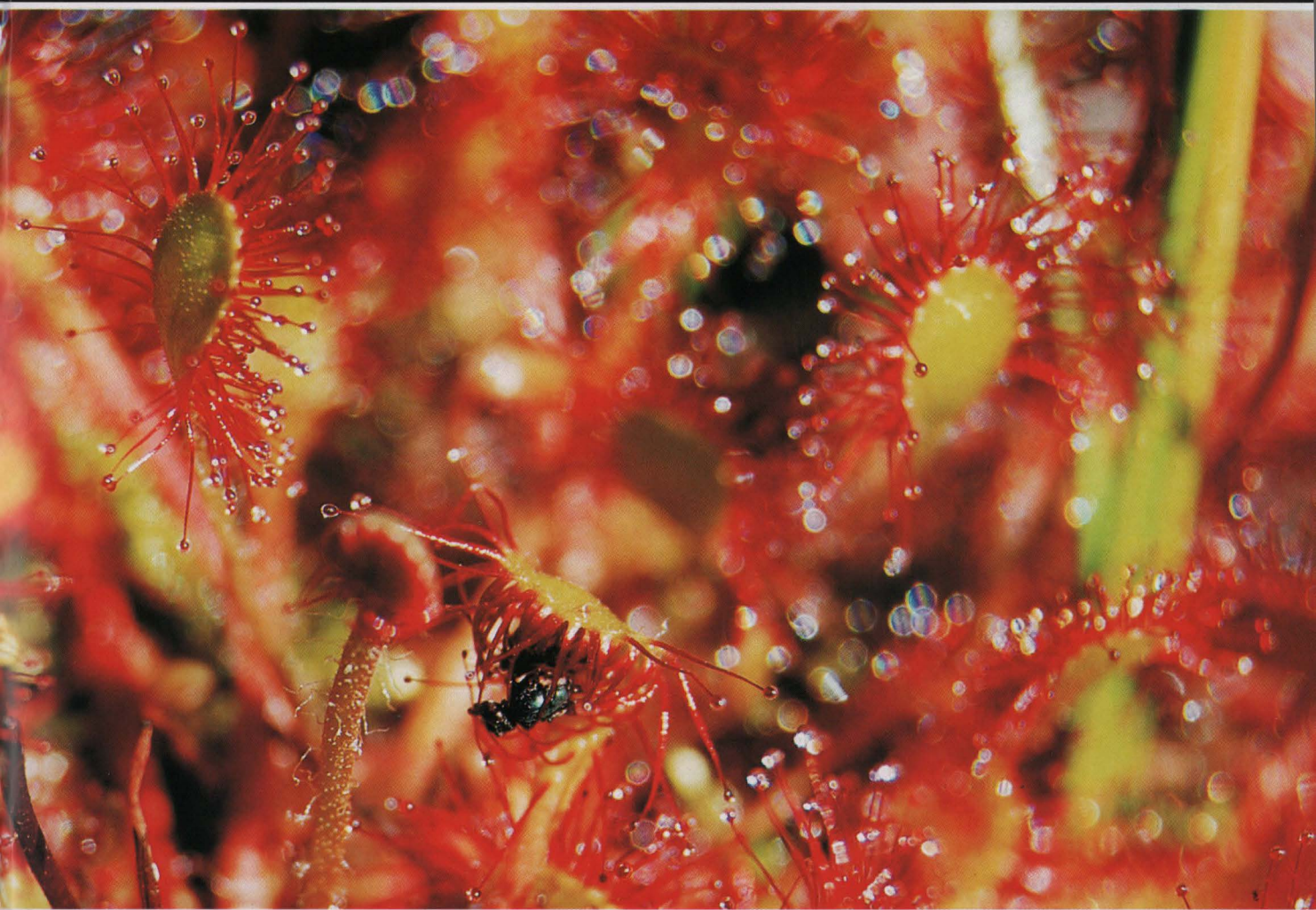




## Mlaștina Jilărescu

Zonă umedă mezotrofă aflată la o altitudine de 900 m, are o suprafață de 5 ha și grosimea stratului de turbă de 1 - 1,5 m. Flora este formată din: mușchi de turbă (*Sphagnum* sp.), bumbăcariță (*Eriophorum latifolium*), rogoz (*Carex* sp.), trifoiște (*Menyanthes trifoliata*), curechi de munte (*Ligularia sibirica*), Mâna Maicii Domnului (*Dactylorhiza maculata*), iarba albastră (*Molinia coerulea*), *Euphorbia carpatica* – specie rară în țară, roua cerului (*Drosera rotundifolia*) etc.





Roua cerului (*Drosera rotundifolia*)

Plantă insectivoră prezentă pe mlaștinile:  
Jilărescu, Mireș, Tăul Tribșor, Medveș, „La Mlăci”,  
Vrăticel, Colibi.





Cascada Mireș







